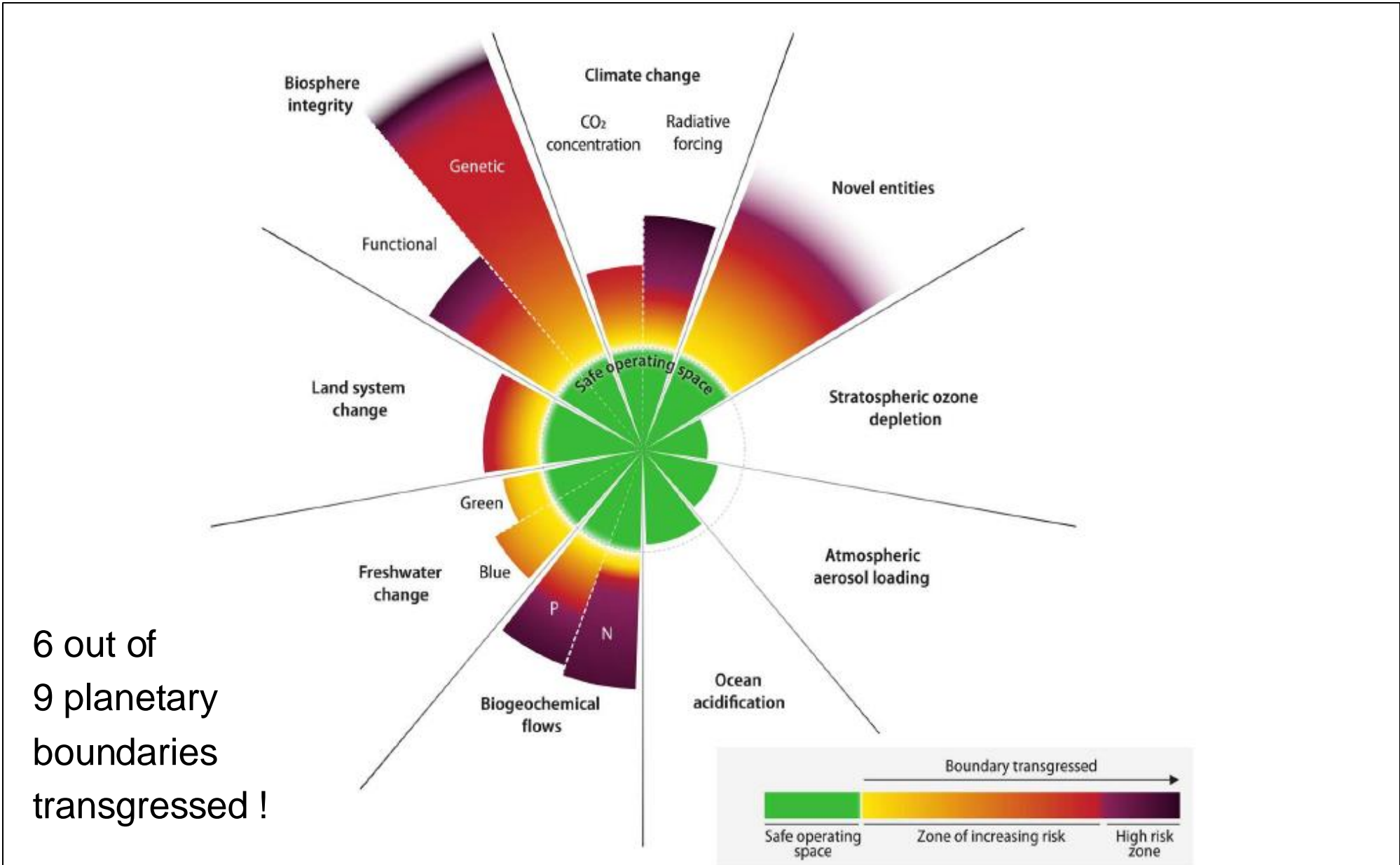


# Verlaat de ivoren toren en de werfkeet: maak samen werk van natuurgebaseerde oplossingen

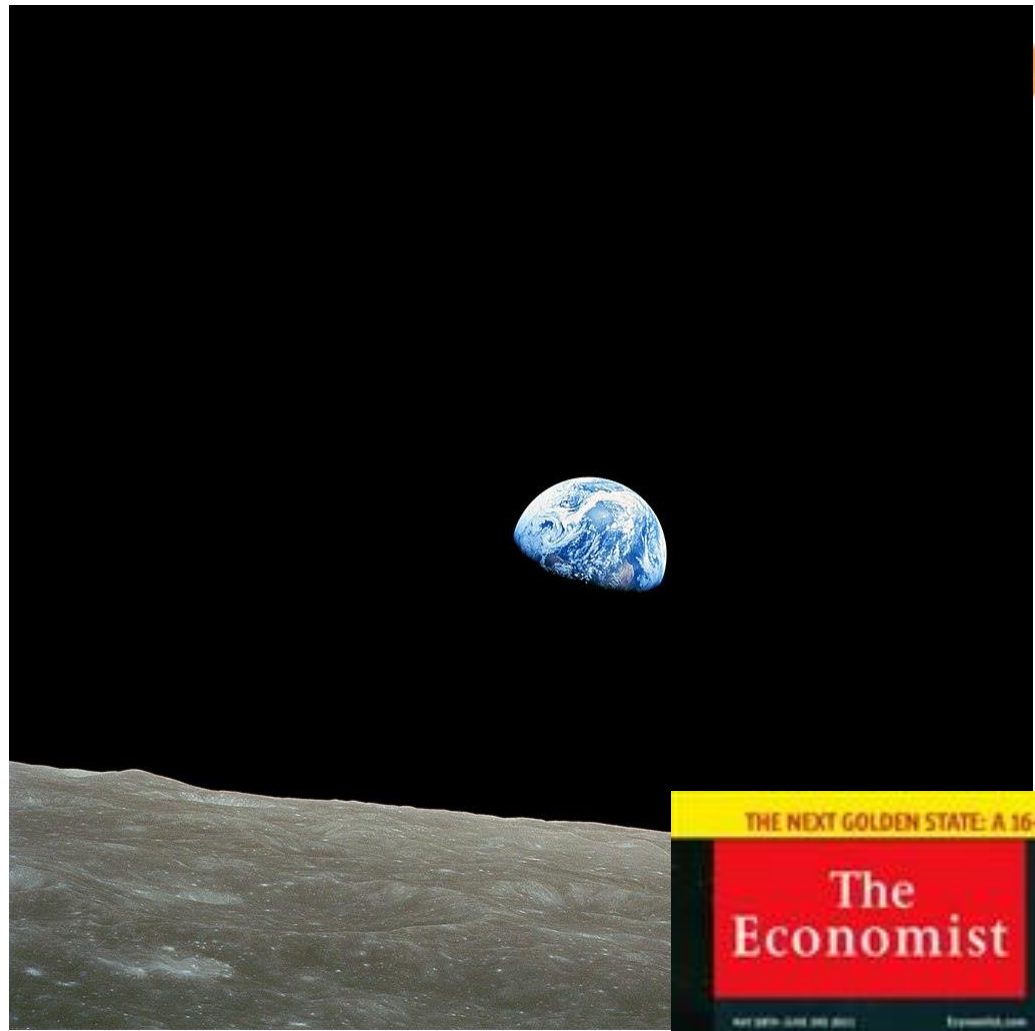


Kris Verheyen

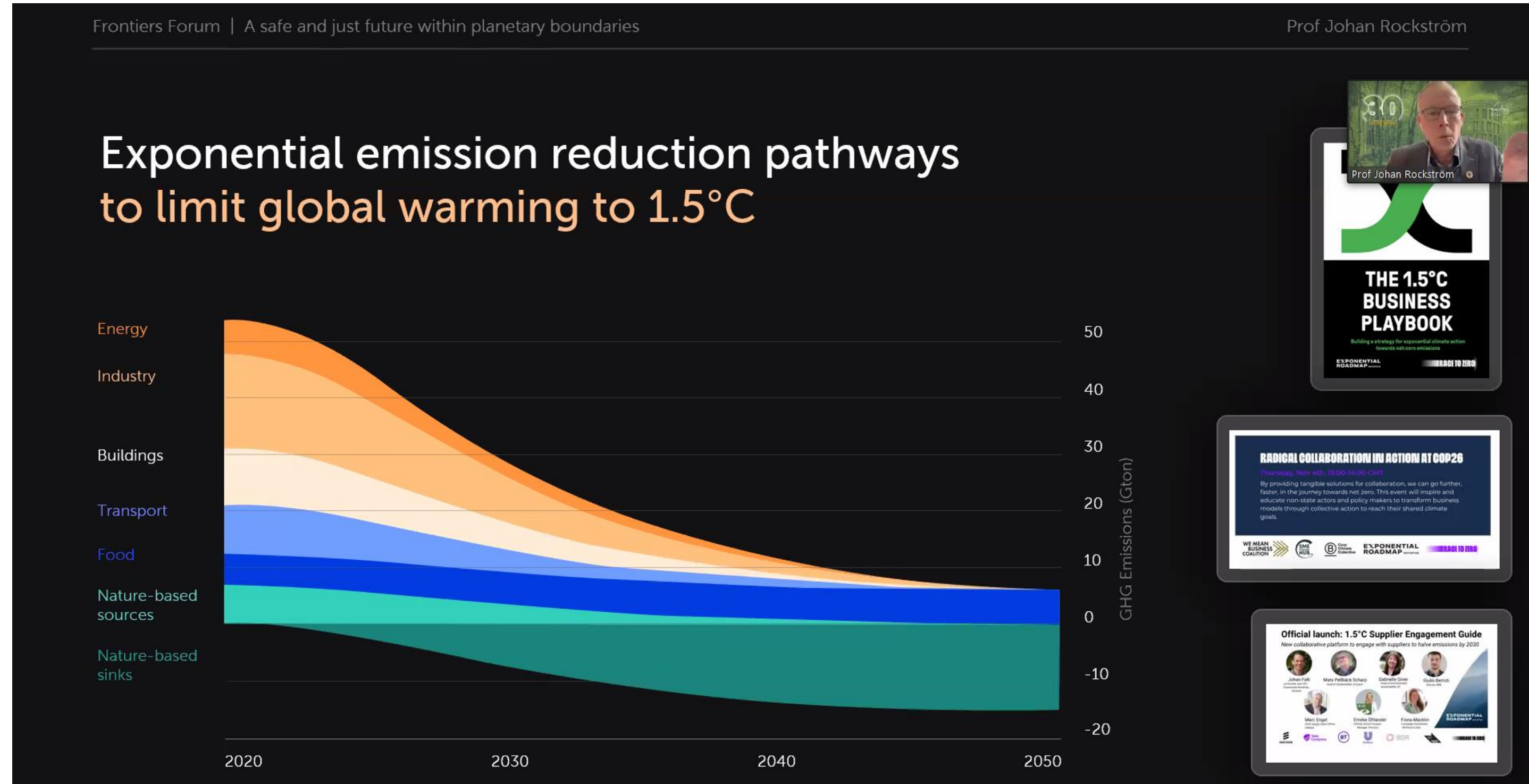
# Ons natuurlijk kapitaal erodeert in hoog tempo!



Bron: Richardson et al. 2023



# Natuurgebaseerde oplossingen zijn een deel van de oplossing

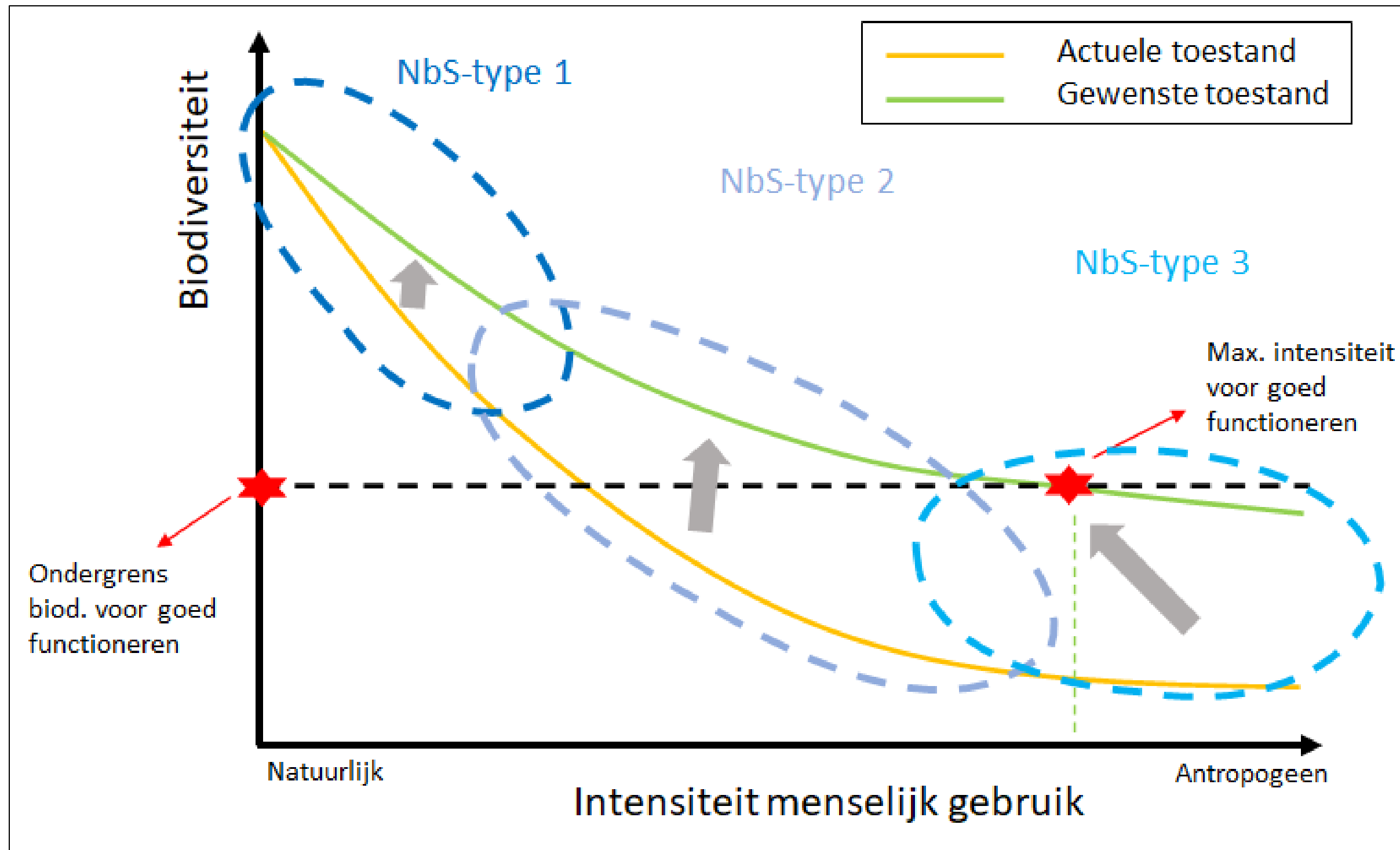


Bron: Rockström 2022 – Frontiers Forum



Bron: IUCN 2020

# Natuurgebaseerde oplossingen zijn een deel van de oplossing



Source: adapted from Schneiders et al. 2012 and Eggermont et al. 2015

**NbS-type 1**  
verhogen van de connectiviteit tussen natuurgebieden



Source: Vildaphoto – Yves Adams

**NbS-type 2**  
agroforestry



**NbS-type 3**  
aanleg van Wadi's



Source: Vildaphoto – Jeroen Mentens

# Natuurgebaseerde oplossingen: hoe van theorie naar praktijk?

Globale uitdagingen

Lokale oplossingen

## GMF Groenblauwe parels voor Ekkergem - Gent

De vzw Gents MilieuFront onthardt 4 locaties: de lagere school 'Balans', de universitaire campussen 'Coupure' en 'Dunant' en de straten van de dichtbebouwde woonwijk Ekkergem in Gent. In totaal wordt er zo'n 1481 m<sup>2</sup> aan stoepstenen en asfalt uitgebroken. Voor de onderwijsites staat o.a. het volgende op de planning:

- aanbrengen van een infiltratievoorziening op de overloop van een hemelwaterput
- openbreken van een teveel aan parkeerplaatsen voor auto's
- groenblauwe inrichting van een plein
- nieuwe plantenzones met ongelijke niveaus

In de woonwijk komen er geveltuintjes.



©Jean-François Van den Abeele

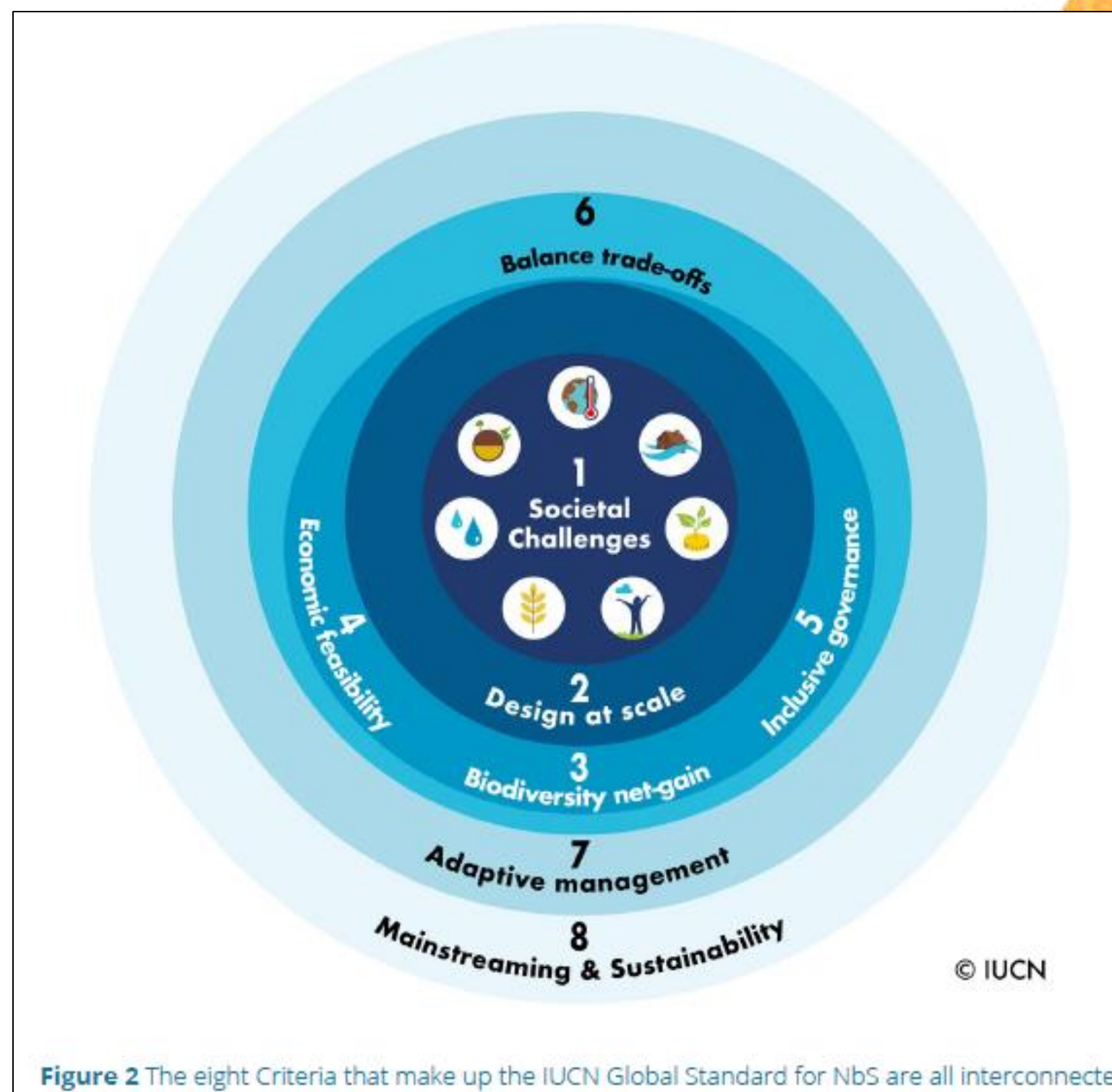
Bron: <https://omgeving.vlaanderen.be/nl/realisaties/gmf-groenblauwe-parels-voor-ekkergem-gent>

# Natuurgebaseerde oplossingen: hoe van theorie naar praktijk?

Globale uitdagingen

Lokale oplossingen

(die effectief, efficiënt, adaptief, inclusief, schaalbaar, ... moeten zijn)



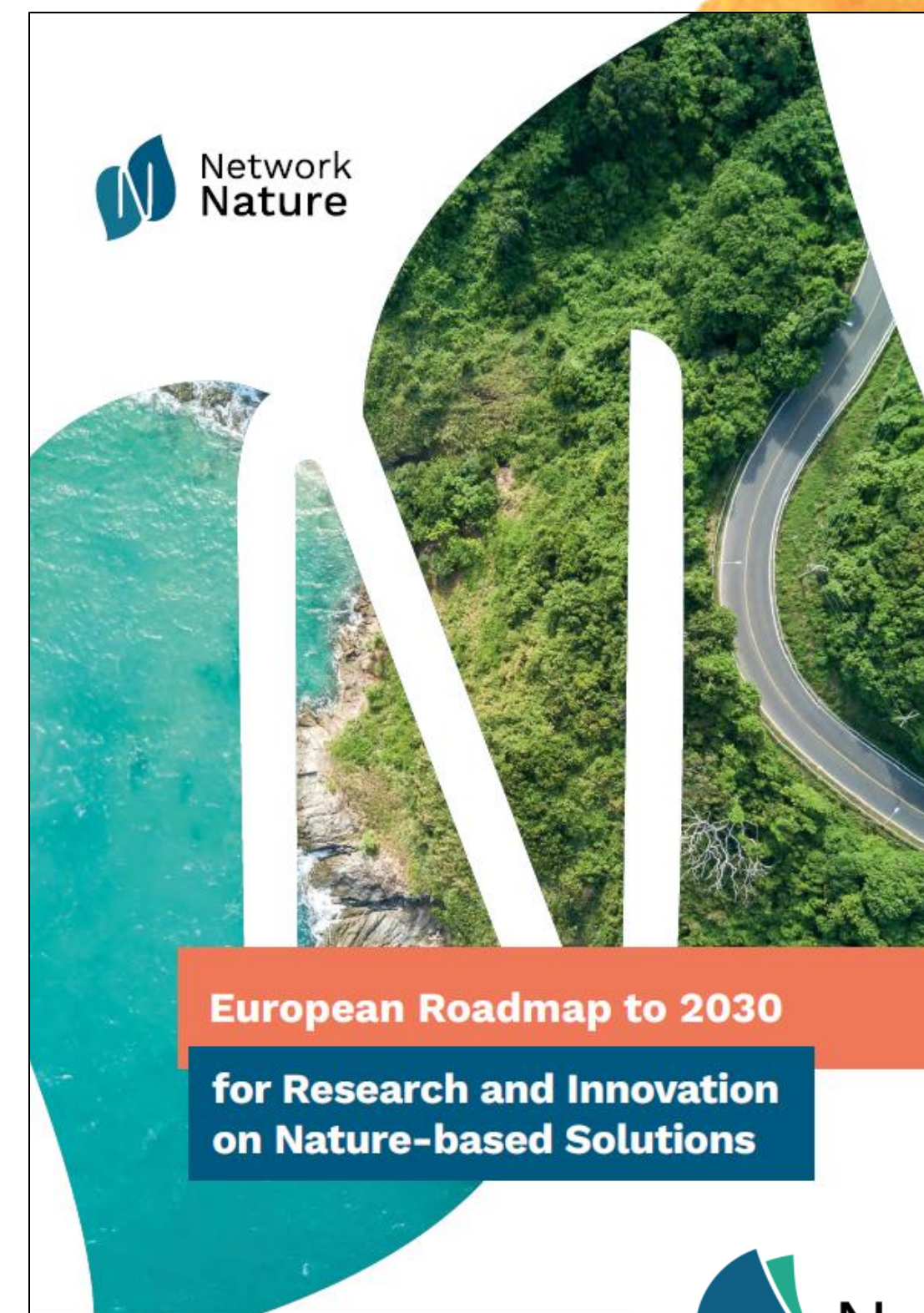
# Natuurgebaseerde oplossingen: hoe van theorie naar praktijk?

De complexiteit van NbS-ontwerp en de urgentie van hun implementatie op schaal vereisen, onder andere, een goede samenwerking tussen wetenschap en praktijk.

Maar is dit ook het geval?



Source: [www.natuurrapport.be](http://www.natuurrapport.be)



Source: <https://networknature.eu/>



# Doelstellingen van de studie

In deze exploratieve studie wilden we:

- huidige interacties tussen wetenschap en praktijk mbt natuurgebaseerde oplossingen documenteren (Doelst. 1)
- inspirerende voorbeelden van samenwerkingen tussen wetenschap en praktijk pitchen (Doelst. 2)
- aanbevelingen geven aan zowel wetenschap als praktijk die toekomstige samenwerkingen kunnen verrijken (Doelst. 3)

## NATUUR.FOCUS

JAARGANG 16 • N°3 • 2017 Maart | Juni | September | December

Tijdschrift over natuurstudie en -beheer | Retouradres: Natuurpunt • Coxiestraat 11 B • 2800 Mechelen

### 'Mind the gap'

Over de kloof tussen onderzoekers en beheerders  
(en hoe ze te dichten)

Kris Verhagen

Het uitstippelen van een gepast beheer voor een natuurgebied is een formidabele uitdaging. Het is een multicriteria-analyse waarbij de actuele toestand, de verwachte ontwikkelingen binnen en buiten het gebied én de meningen en wensen van een hele reeks betrokkenen in rekening gebracht moeten worden. 'Facto-free politics' is geen optie. Beheerders zouden daarom maximaal gebruik moeten kunnen maken van de resultaten van wetenschappelijk onderzoek om hun beheerkeuzes te onderbouwen. In de praktijk zijn de barrières tussen onderzoekers en beheerders echter groot, wat bij beide partijen tot frustraties kan leiden (zie ook Reed et al. 2014). Beheerders blijven vaak op hun tonger zitten omdat onderzoeksresultaten niet in een bruikbare vorm tot bij hen geraken. Onderzoekers hebben soms het gevoel dat beheerders niet voldoende begrip opbrengen voor de specifieke werkwijze nodig voor goed wetenschappelijk onderzoek en onvoldoende rekening houden met de contextafhankelijkheid van onderzoeksresultaten.

In dit artikel wil ik tonen dat een betere afstemming tussen onderzoekers en beheerders kan leiden tot win-winsituaties. Daartoe schets ik eerst hoe beheerders aankijken tegen onderzoek in 'hun' gebied. Vervolgens beschrijf ik enkele kenmerken van wetenschappelijk onderzoek, om tot slot te komen tot een concreet voorstel voor een betere onderlinge afstemming.

Om te kijken wat beheerders vinden van wetenschappelijk onderzoek in 'hun' gebied heb ik een beperkte, verkennende enquête gehouden bij acht verantwoordelijken voor het beheer van grote natuurgebieden in Vlaanderen (> 300 ha), zowel openbare domeinen als gebieden in beheer van private terreinbeheerders verenigingen. De bevroegde beheerders waren over het algemeen zeer positief over wetenschappelijk onderzoek in hun gebied. Terloops werd wel opgemerkt dat, vaak tegenstrijdige, onderzoeksresultaten het beheer moeilijker in plaats van gemakkelijker kunnen maken, waardoor het zou kunnen dat



Mijn eerste, te simplistische, ideeën over dit thema, gepubliceerd in 2017



# Gebruikte data

## 13 interviews met ervaren personen die in de praktijk aan NbS werken:

Agentschap Natuur en Bos  
Boerennatuur  
Bosgroep Zuiderkempem  
Regionaal Landschap Kleine en Grote Nete  
Nationaal Park Hoge Kempen  
Natuurpunt  
Provincie Antwerpen  
Stad Brugge  
Stad Gent  
Vlaamse Landmaatschappij (VLM)  
Vlaamse Milieumaatschappij  
Waterlandschap (bij VLM)  
West-Vlaamse Intercommunale

Opm: commerciële actoren werden (voorlopig) nog niet bevroegd

## Focusgroep met 10 jonge onderzoekers (PhDs en postdocs)

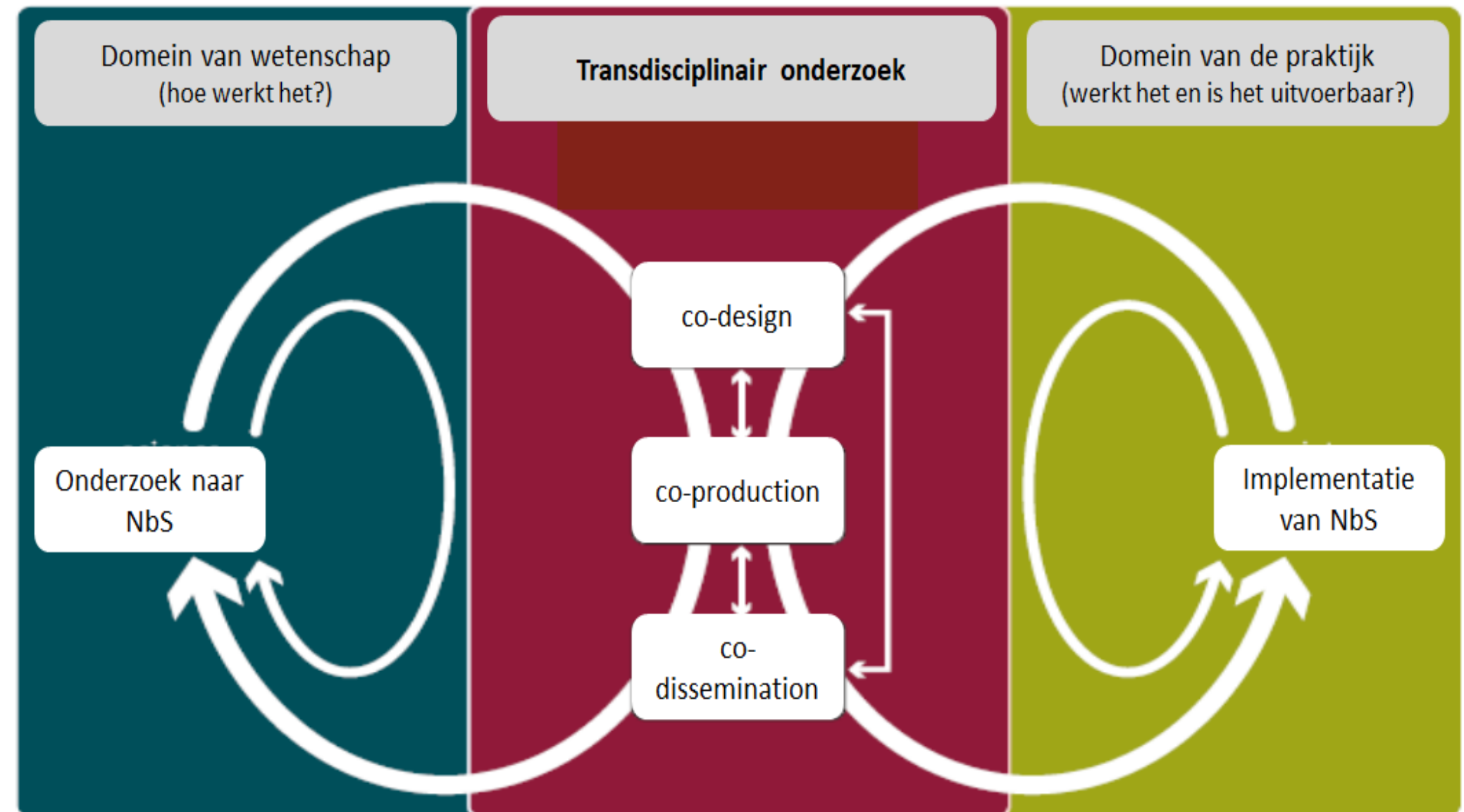


## 10 gesprekken met collega-onderzoekers verbonden aan:

Biodiversa+ (Parijs)  
ETH (Zürich) - Transdisciplinarity Lab  
ILVO  
INBO  
KTH (Stockholm) - Water Centre  
Twente University – Faculteit Behavioural, management and Social Sciences  
TUM (München) and Berchtesgaden Nationaal Park  
University of Copenhagen (Kopenhagen) – Sustainability Centre  
UGent – Fac. Politieke en Sociale Wetenschappen  
Wageningen University - WIMEK

## Doelst. 1: Ruimte voor meer diepgaande vormen van samenwerking tussen wetenschap en praktijk rond natuurgebaseerde oplossingen

Samenwerking wordt **zeer gewaardeerd** door zowel wetenschappers als praktijkmensen, maar er bestaan **barrières** die een meer diepgaande, echte transdisciplinaire samenwerking tussen wetenschap en praktijk op het gebied van NbS beperken.



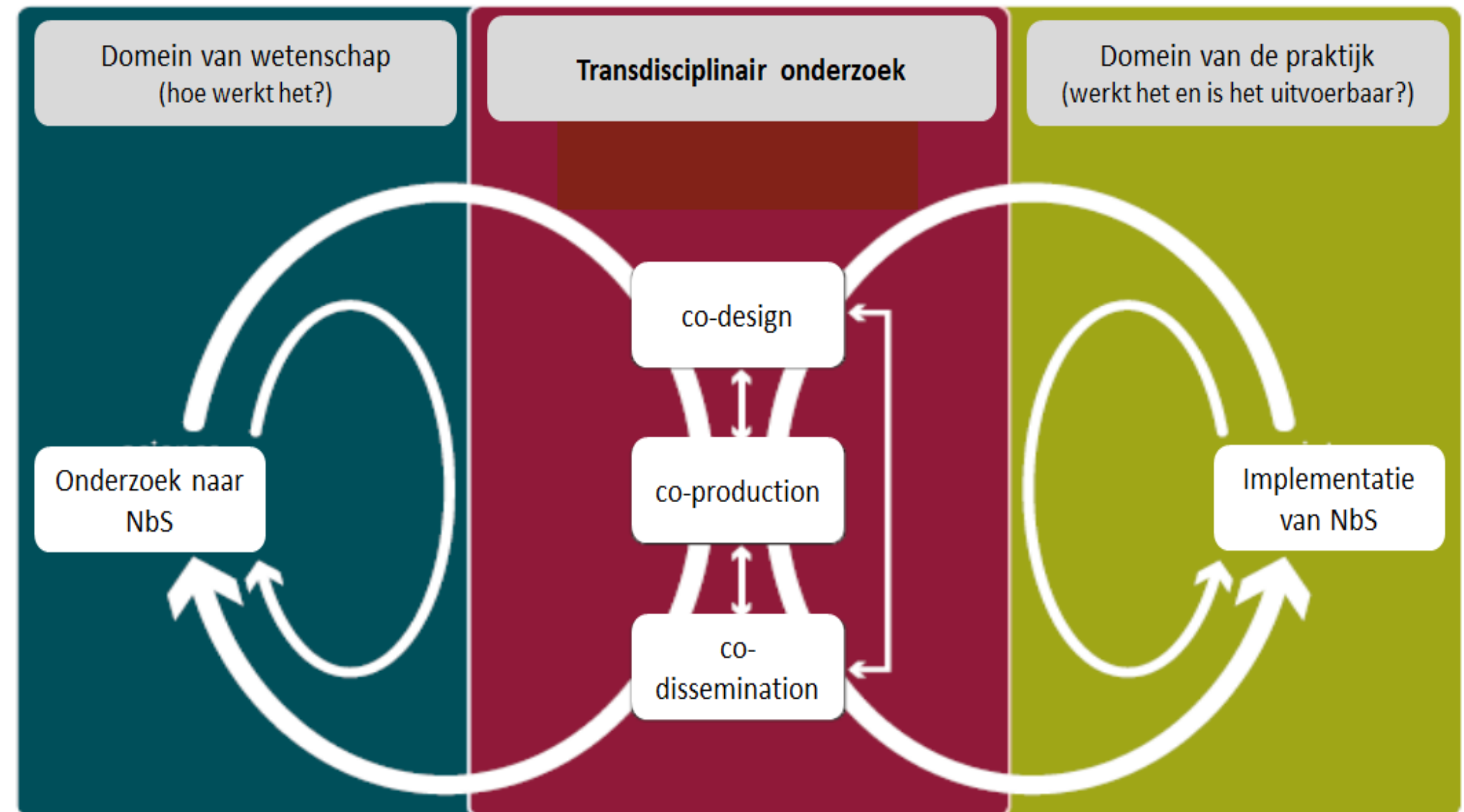
Source: adapted from Pohl et al. 2017

## Doelst. 1: Ruimte voor meer diepgaande vormen van samenwerking tussen wetenschap en praktijk rond natuurgebaseerde oplossingen

Samenwerking wordt **zeer gewaardeerd** door zowel wetenschappers als praktijkmensen, maar er bestaan **barrières** die een meer diepgaande, echte transdisciplinaire samenwerking tussen wetenschap en praktijk op het gebied van NbS beperken.

### **Barrières** voor praktijkmensen:

- toegang tot onderzoeksresultaten + geen tijd om ernaar te zoeken
- toegang tot onderzoekers
- beperkte kennisuitwisseling binnen eigen organisatie.



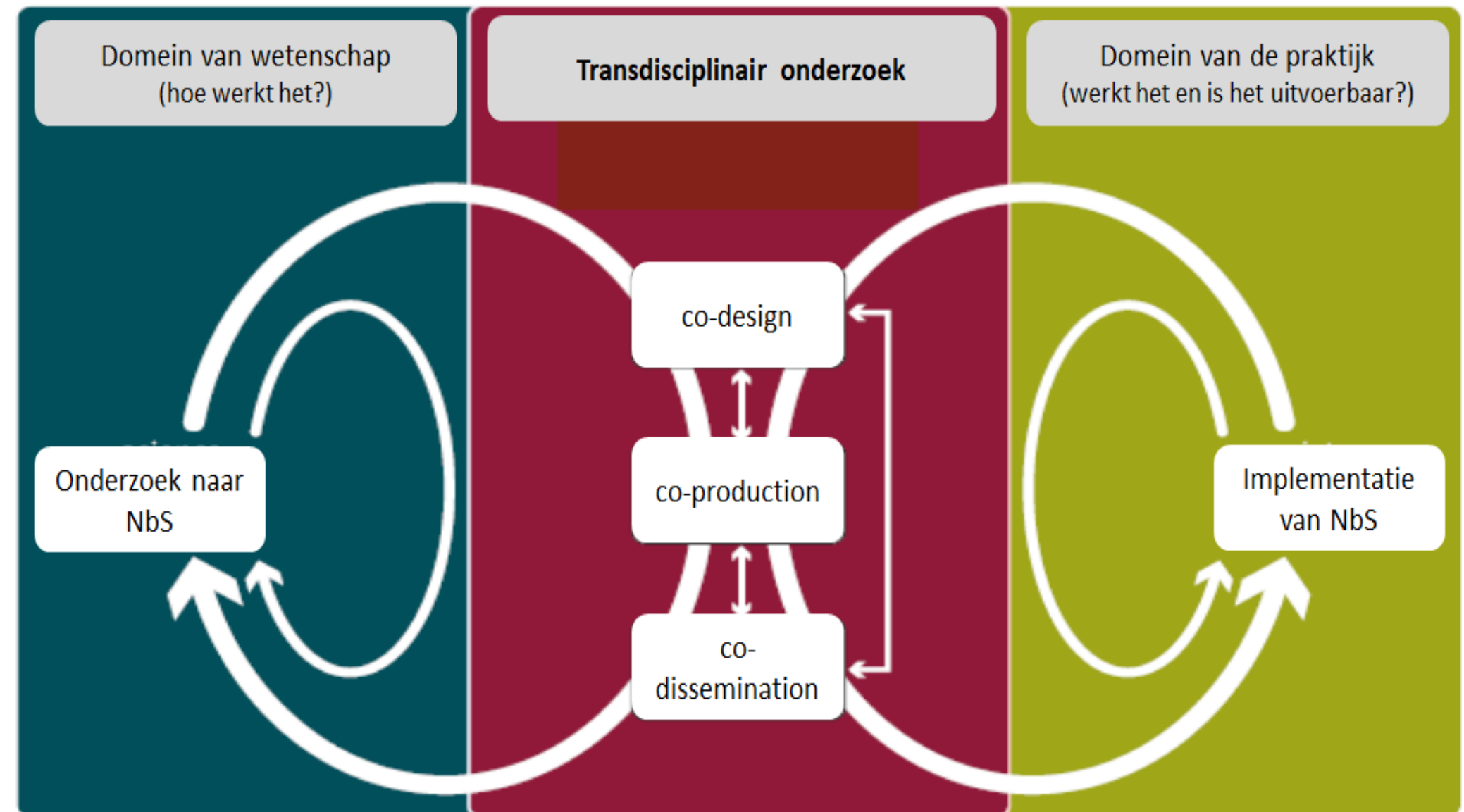
Source: adapted from Pohl et al. 2017

## Doelst. 1: Ruimte voor meer diepgaande vormen van samenwerking tussen wetenschap en praktijk rond natuurgebaseerde oplossingen

Samenwerking wordt **zeer gewaardeerd** door zowel wetenschappers als praktijkmensen, maar er bestaan **barrières** die een meer diepgaande, echte transdisciplinaire samenwerking tussen wetenschap en praktijk op het gebied van NbS beperken.

**Barrières** voor (jonge) wetenschappers:-

- vereisten van academisch onderzoek, waardoor samenwerking vaak nogal instrumenteel wordt benaderd (*'what's in it for me'?*)
- tijd en tijdslijnen
- ...



Source: adapted from Pohl et al. 2017

## Doelst 2: Voorbeelden van inspirerende, transdisciplinair-achtige, samenwerkingen tussen wetenschap en praktijk

### Observaties:

- Interessante win-win samenwerkingen, maar niet *a priori* geïnitieerd (noch benoemd) als TD-projecten; eerder *ad hoc*
- nadruk op co-productie, minder op co-design of co-disseminatie
- vnl. disciplinele aanpakken, echte interdisciplinariteit is zeldzaam

Gevlinderd Boerenland



Partners: farmers – regionaal landschap – MSc student

Methodiek voor functionele ecologische netwerken in de Prov. Antwerpen



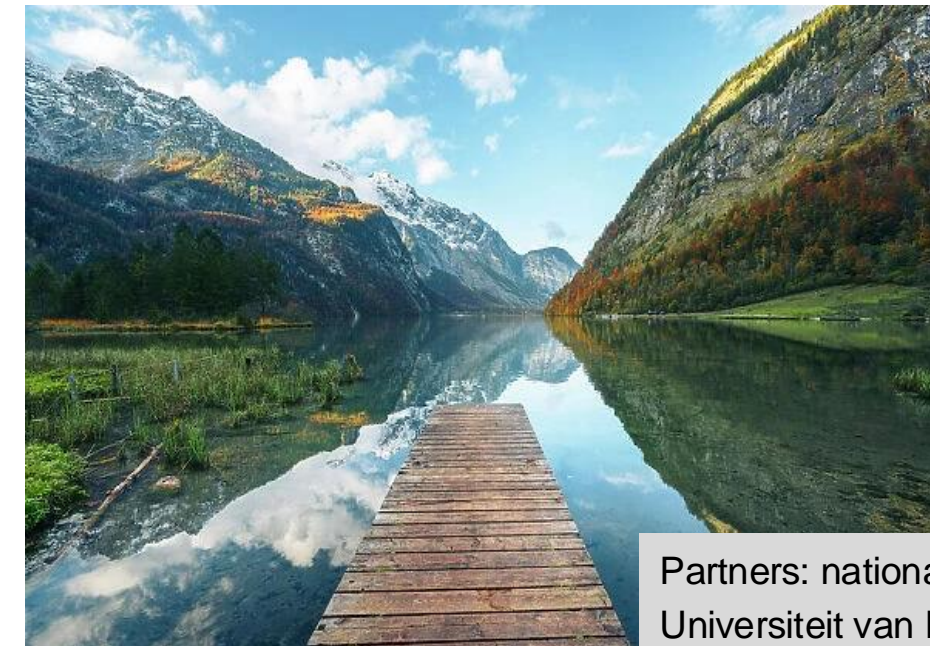
Partners: Staf Provincie Antwerpen – senior wetenschappers

Groenblauwe parels in Ekkergerm



Partners: buurtcomité – PhD student

Onderzoekssamenwerking in Nationaal Park Berchtesgaden



Partners: nationaal park – Techn. Universiteit van München

## Doelst. 3: Aanbevelingen om transdisciplinaire samenwerking tussen wetenschap en praktijk te stimuleren

### **Praktijk (langere termijn)**

Waardeer R&D en promoot een kenniscultuur in de organisatie



## Doelst. 3: Aanbevelingen om transdisciplinaire samenwerking tussen wetenschap en praktijk te stimuleren

### Praktijk (langere termijn)

Waardeer R&D en promoot een kenniscultuur in de organisatie

### Wetenschap (langere termijn)

Beloon samenwerking met de praktijk en herevalueer evaluatiecriteria, bv. voor PhDs en postdocs (eerste poging gezien aan Wageningen Universiteit).

Integreer transdisciplinariteit in curricula



## Doelst. 3: Aanbevelingen om transdisciplinaire samenwerking tussen wetenschap en praktijk te stimuleren

### Praktijk (langere termijn)

Waardeer R&D en promoot een kenniscultuur in de organisatie

### Wetenschap (langere termijn)

Beloon samenwerking met de praktijk en herevalueer evaluatiecriteria, bv. voor PhDs en postdocs (eerste poging gezien aan Wageningen Universiteit).

Integreer transdisciplinariteit in curricula

### Wetenschap én praktijk (korte termijn)

Leer elkaars functioneren en behoeften kennen, waardoor het gemakkelijker wordt om win-wins te vinden in samenwerkingen

Investeer in langetermijn (bv. plaatsgebonden) samenwerkingsverbanden '*om het ijzer te smeden als het koud is*' (bv. TUM - Berchtesgaden National Park; Stadsacademie UGent - Stad Gent)

Maak gebruik van de complementariteit van verschillende soorten kennisinstellingen (universiteiten, onderzoeksinstituten, adviesbureaus)

Investeer in structuren voor kennisdeling en ontmoetingsplaatsen voor wetenschap en praktijk (bv. Onderzoekers- en Gebruikersplatform voor Bosonderzoek, OBN Natuurkennis in NI)





## Doelst. 3: Aanbevelingen om transdisciplinaire samenwerking tussen wetenschap en praktijk te stimuleren

### Praktijk (langere termijn)

Waardeer R&D en promoot een kenniscultuur in de organisatie

### Wetenschap (langere termijn)

Beloon samenwerking met de praktijk en herevalueer evaluatiecriteria, bv. voor PhDs en postdocs (eerste poging gezien aan Wageningen Universiteit).

Integreer transdisciplinariteit in curricula

### Wetenschap én praktijk (korte termijn)

Leer elkaars functioneren en behoeften kennen, waardoor het gemakkelijker wordt om win-wins te vinden in samenwerkingen

Investeer in langetermijn (bv. plaatsgebonden) samenwerkingsverbanden *'om het ijzer te smeden als het koud is'* (bv. TUM - Berchtesgaden National Park; Stadsacademie UGent - Stad Gent)

Maak gebruik van de complementariteit van verschillende soorten kennisinstellingen (universiteiten, onderzoeksinstituten, adviesbureaus)

Investeer in structuren voor kennisdeling en ontmoetingsplaatsen voor wetenschap en praktijk (bv. Onderzoekers- en Gebruikersplatform voor Bosonderzoek, OBN Natuurkennis in NI)

Verlaat de ivoren toren en de werfkeet: maak samenwerkingsverbanden en de natuur gebaseerde oplossingen



# Dankuwel\*

Kris Verheyen – Labo Bos & Natuur - Vakgroep  
Omgeving – UGent

Email: [kris.verheyen@ugent.be](mailto:kris.verheyen@ugent.be)

\*: vooral ook aan Lies Messely, Sylvie Fosselle, Jeroen De Waegemaeker & Fleur Marchand met wie ik dit werk gecocreëerd heb tijdens mijn recente sabbatical op ILVO

